

2. ファーストセットアップ



セットアップの流れを確認しましょう

▶▶ Step1

インターフェイス ドライバーを
インストール(アップデート)します

P4

▶▶ Step2

ソフトウェア (CANoe/CANalyzer)
をインストールします

P9

▶▶ Step3

CANoe/CANalyzer を日本語化
します

P15

セットアップ完了!!

最新ドライバーにアップデートをお願いします

ドライバーが古いままソフトウェアをアップデートした場合 CANoe/CANalyzer 起動時にドライバーアップデートを要求する警告が表示される場合があります。

既存ソフトウェアのバージョンアップを行なう際はインターフェイスドライバーも合わせてアップいただくようお願い致します。

* 警告内容の詳細は P20 をご覧ください

重要!! インストール前にお読みください(別紙)

CANoe/CANalyzer のメディア開封前に必ず**使用許諾書**をお読みください

▶▶ Step2

ソフトウェアのインストール

【対象製品】

CANoe full / run / pex バージョン 7.5

CANalyzer pro / exp / fun バージョン 7.5

Step2 1 CANoe/CANalyzer V7.5 のメディアをパソコンにセットします



CANoe/CANalyzer V7.5 ソフトウェアは **DVD** でご提供しております

V7.1 までは CD-ROM

注): 今回のインストールが既存ソフトウェアのバージョンアップの場合、旧バージョンの使用権は消滅します。Windows のコントロールパネル内 [プログラムの追加と削除] でインストール済の古いバージョンソフトを削除してから新しいバージョンをインストールしてください

Step2 2 音声動画でインストールの流れを確認します



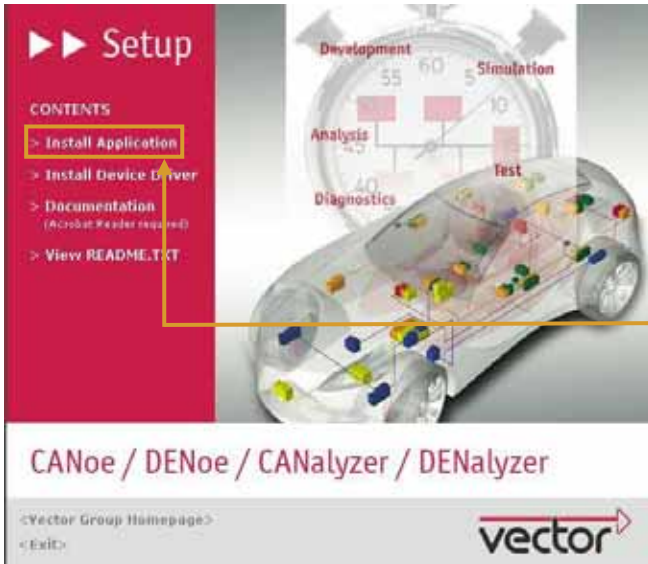
自動で音声動画 (.wmv) が起動し CANoe/CANalyzer のインストールと日本語化 (Step2 と Step3 の内容) をご説明します

CANoe/CANalyzer を初めてインストールされるお客様は是非ご覧ください

インストール方法をご存知のお客様へ音声動画の画面を閉じると自動でセットアップメニューが起動し先に進めます

音声動画が終了したら画面を閉じます

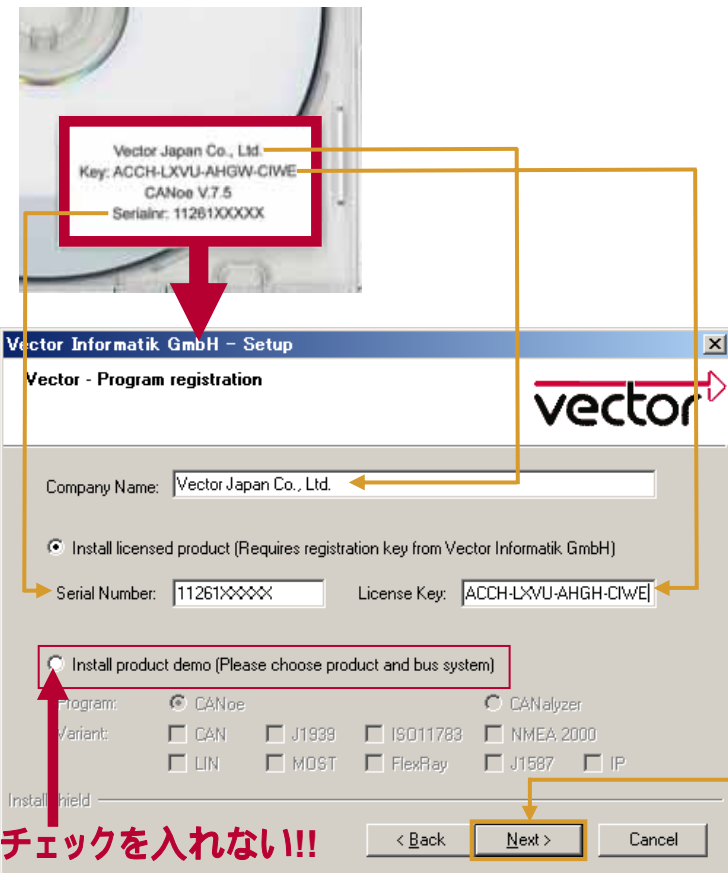
Step2 3 [Install Application] をクリックします



音声動画を閉じると自動でセットアップメニューが表示されます

[Install Application] をクリックしてインストール ウィザードを起動します

Step2 4 ライセンスキー他を入力します



CANoe/CANalyzer のメディアケースに貼付されたラベルの内容を入力します

入力はスペース・カンマ・ピリオド等シールに記載されたとおりにご入力ください

Company Name に関しましてシステムの文字制限上お客様の正式名称をやむを得ず省略させて頂く場合がございます

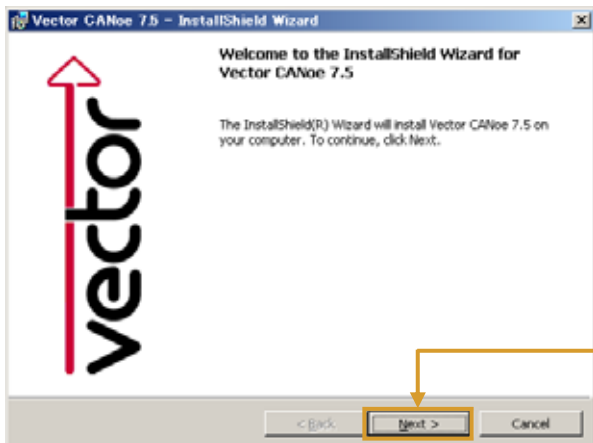
入力間違いにご注意ください
1 = 数字の一(いち)
I = アルファベット大文字のアイ

Company Name
Serial Number
License Key を入力後 [Next]をクリックします

デモ版インストール用のチェックボックスです。ここにチェックを入れると入力したライセンスキーが無効になってしまいますのでチェックを入れずに[Next]でお進みください

ソフトウェアのインストール

Step2 5 [Next] で進みます



左の画面が表示される前に、お客様の PC 環境により[Update System Components]画面が表示される場合がございます。ウィザードに従って[Next]でお進みください。V7.5 に必要な Windows システムファイルがインストールされます

[Next]をクリックします

Step2 6 [Next] で進みます

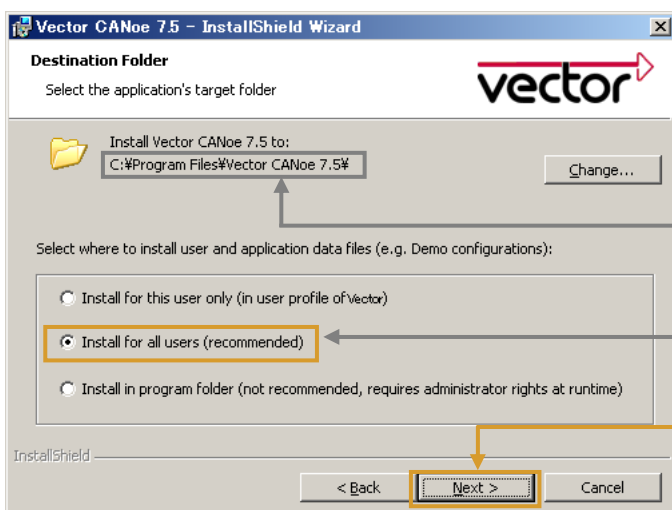


認証されたソフトウェアのグレード・バージョン・オプションが表示されます

オプションなし(CAN のみ)の場合は Option CAN とだけ表示されます
オプション (LIN/MOST/FlexRay/J1939 等) が付いている場合はオプション名が表示されます (左図は LIN 付き)

[Next]をクリックします

Step2 7 インストール先フォルダー名を確認後[Next] で進みます

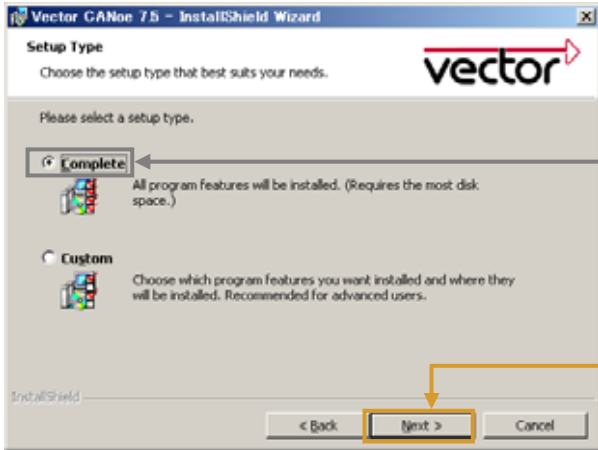


[Program Files]内にインストールされます
保存場所・名前を変更する場合は [Change...] をクリックして変更します

推奨

[Next]をクリックします

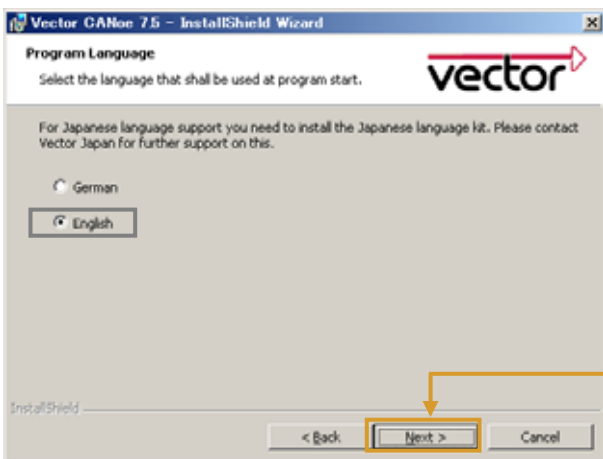
Step2 8 [Next] で進みます



推奨

[Next]をクリックします

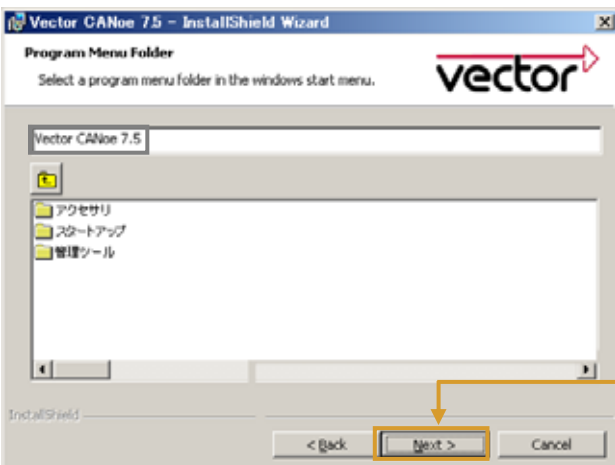
Step2 9 [Next] で進みます



English でインストールします
英語版インストール終了後、日本語化Kitをインストールします

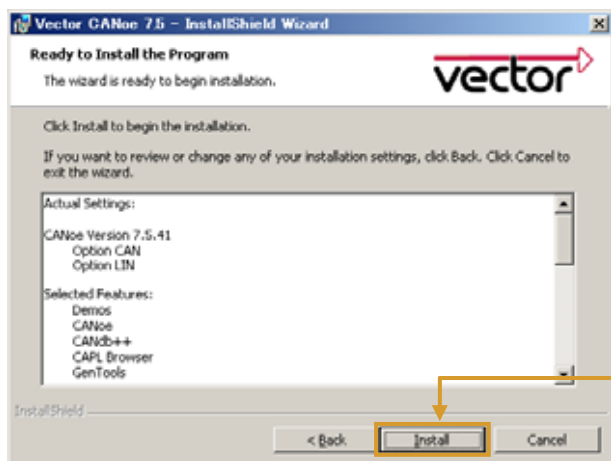
[Next]をクリックします

Step2 10 [Next] で進みます



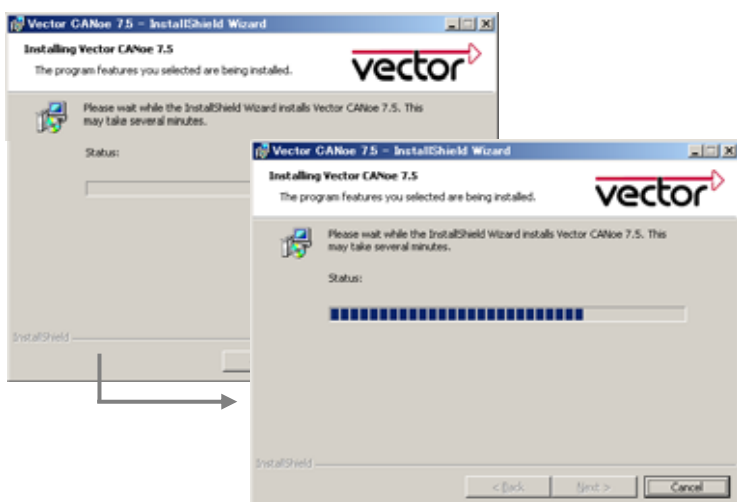
[Next]をクリックします

Step2 11 [Next] で進みます



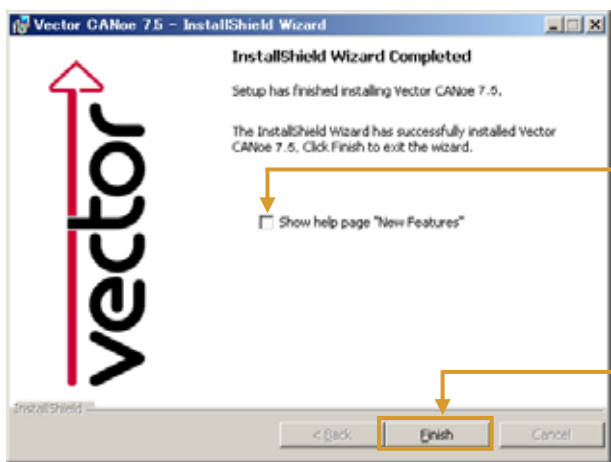
[Next]をクリックします

Step2 12 インストールが開始されます



インストール中です
画面が切り換わるまでしばらくお待ちください
数分かかる場合があります

Step2 13 インストールが終了します



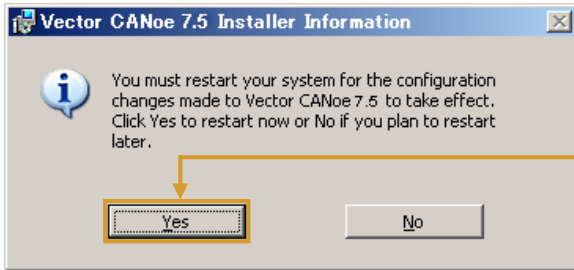
チェックを外します

チェックを入れたまま[Finish]を押すと英語のヘルプが起動します

[Finish]をクリックしてウィザードを閉じます

ソフトウェアのインストール

Step2 14 Windows を再起動します



[Yes]をクリックします

[No]を選択した場合も必ず後ほど再起動をお願いします

▶▶ Step3

ソフトウェアの日本語化

【対象製品】

CANoe full / run / pex バージョン 7.5

CANalyzer pro / exp / fun バージョン 7.5

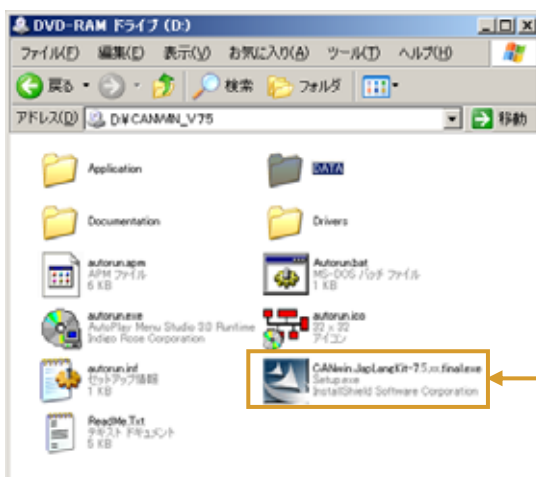
Step3 1 CANoe/CANalyzer V7.5 のメディアをパソコンにセットします



Step2 終了後同じメディアを用いて引き続き Step3 を行ないます

メディアを再セットした場合に自動で起動する「動画」と「セットアップメニュー」は両方とも閉じます

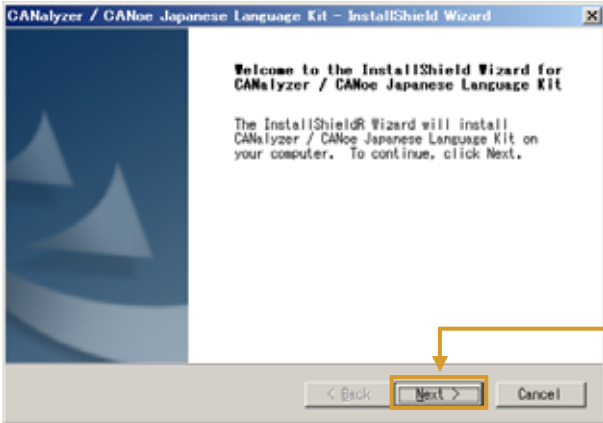
Step3 2 メディアを開きます



Windows エクスプローラ等でメディアを開きます

[CANwin_JapLangKit-X.X.XXfinal] をダブルクリックしてインストール ウィザードを開きます

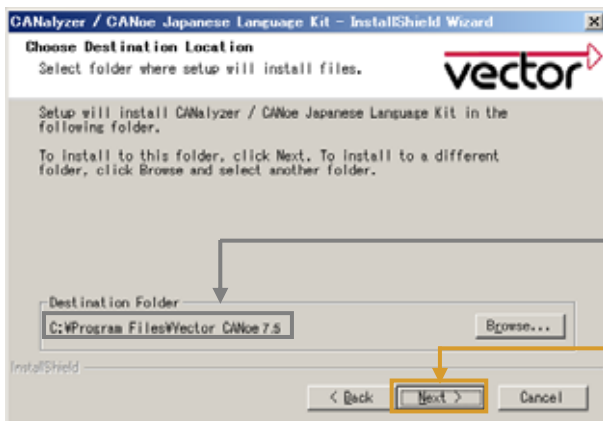
Step3 3 [Next] で進みます



インストール ウィザードが起動しますので指示に従って進みます

[Next]をクリックします

Step3 4 [Next] で進みます

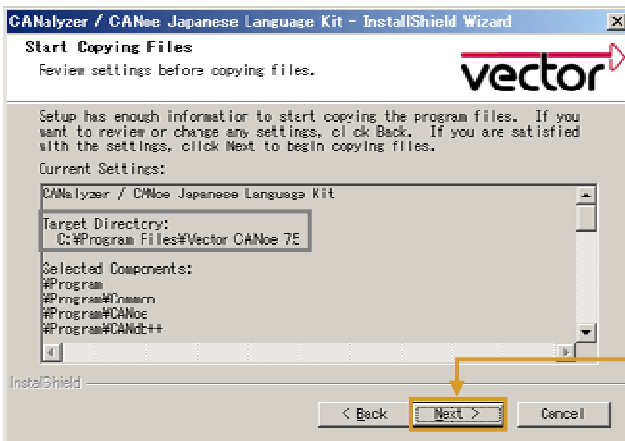


Step2 でインストールしたソフトウェアのインストール先フォルダーが選択されていることを確認します

変更が必要な場合は[Browse...]をクリックします

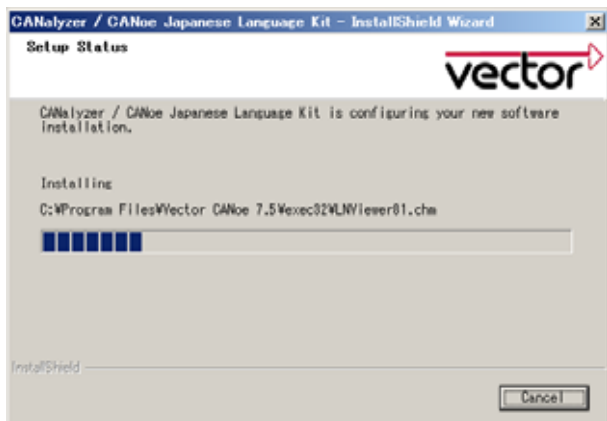
[Next]をクリックします

Step3 5 [Next] で進みます



[Next]をクリックします

Step3 6 [インストール] が開始されます



インストール中です
画面が切り換わるまでしばらくお待ちください

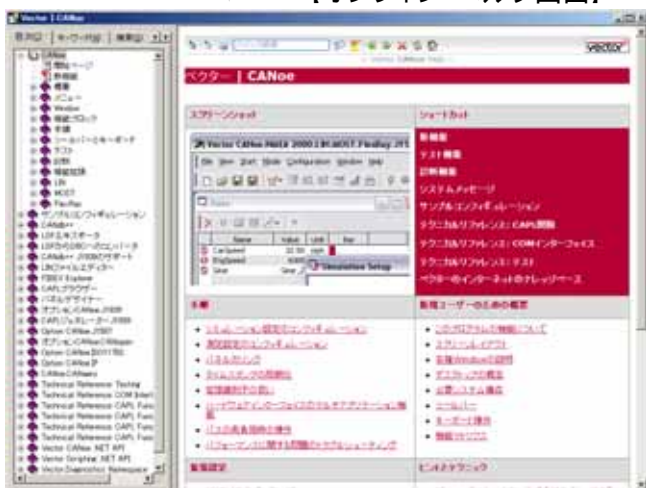
Step3 7 インストールが終了します



チェックを入れたまま[Finish]をクリックすると CANoe/CANalyzer のオンライン ヘルプが起動します

[Finish] をクリックします

【オンライン ヘルプ画面】



言語の切り替え

CANoe/CANalyzer 起動中に【日本語 英語】の言語切り替えが可能です。
メニュー [設定]-[オプション]を選択し、[アプリケーション]内の [言語]セクションで変更します。
変更後ソフトウェアを再起動すると新しい設定が反映されます。

3. セットアップ完了後の確認



起動時の警告を確認しましょう

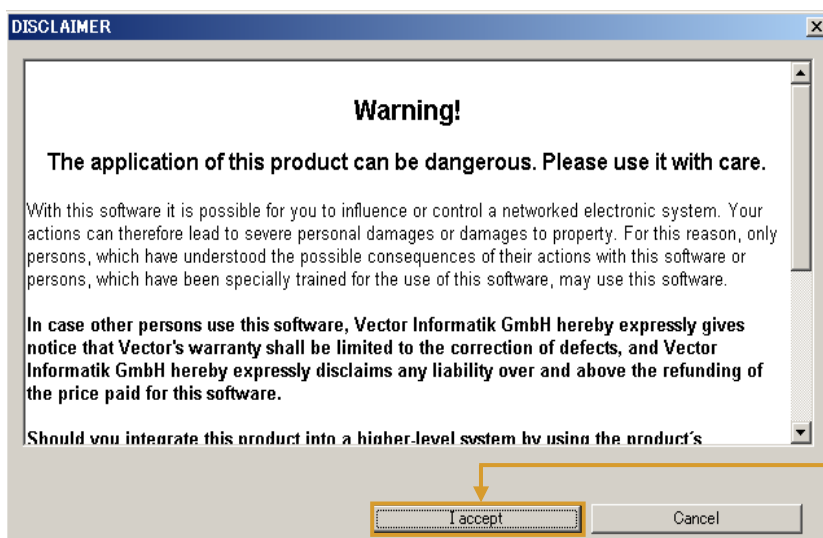


Warning1

起動時の Warning [Disclaimer (免責条項)]

これは CANoe/CANalyzer が原因で引き起こされる不具合の可能性について、予め皆様へご通知し、その内容にご同意いただいた上でご使用いただくための確認画面です。

ご使用にあたり、弊社製品の上記特質を事前にご理解願った上で、ご使用いただく当プロセスは全世界のお客様を対象としたものであり、日本もその対象に入っております。



[I accept]を選択 (= 警告内容に同意) しませんと、アプリケーションが立ち上がらないようになっております

[I accept]をクリックします

ソフトウェア上の表記は、英語となっておりますが日本語訳しますと次頁のような内容になります

警告

本製品を用いることには危険が伴います。注意して使用して下さい。

本ソフトウェアによってお客様は CAN に基づくシステムに影響を与え、制御することができます。従って、お客様の行為は、重大な人身損害もしくは財産に対する損害をもたらす可能性があります。このため、本ソフトウェアを用いた作業により起こりうる結果を理解し、また、本ソフトウェアの使用のために特別に訓練された方のみが本ソフトウェアを使用することができます。

それ以外の方が本ソフトウェアを使用する場合、Vector Informatik GmbH は、ベクターの保証が瑕疵の修正に限定されることをここに明確に通知致します。更に、Vector Informatik GmbH は、本ソフトウェアに対して支払われた代金の払い戻し以外の、いかなる責任も明確に否認致します。

製品のオートメーションインターフェイスを使用することにより、この製品を上位レベルのシステムに統合した場合、ベクターは瑕疵を生じさせる可能性のある上位レベルシステムの実装に一切関与しないため、Vector Informatik GmbH の保証は瑕疵の修正に制限するものとし、Vector Informatik GmbH は、本ソフトウェアに支払われた代金を払い戻しに関するいかなる責任をもここに明示的に放棄します。さらに、バッチモードで本製品を使用する場合、ユーザーが本免責条項に従わないかどうかにかかわらず、Vector Informatik はいかなる場合もユーザー定義のスクリプトに関して責任を負わないものとし、

お客様が上述の制限に同意しない場合は、引渡し後1ヶ月以内に着払いにてソフトウェアを返送してください。弊社は速やかにお客様が支払われた代金を払い戻し致します。

同意します

同意しません

以上、アプリケーションの立ち上げ時、若干お手間をお掛けしますが、何卒ご理解いただけますようお願い申し上げます。

Warning2

ドライバー アップデート要求

このメッセージは要求を満たしていない場合のみ表示されます

既存ソフトウェアのバージョンアップ インストールを行ったソフトウェアを起動後、下図のような画面が表示されることがあります。

この場合は インストールされているドライバー (Installed) が、ソフトウェア側からの要求(Required) を満たしていません。



起動時にこの画面が表示される場合はファーストセットアップ Step1 をご参照の上アップデートをお願い致します

インターフェイス ドライバーのアップデートを行なうことで「アプリケーション DLL」と「デバイス ドライバー」は両方アップされます

CANoe/CANalyzer 起動時にインターフェイスドライバー バージョンとソフトウェア バージョンの整合性チェックを行います

Required (要求バージョン)より Installed (インストール済バージョン) の値が小さく「ドライバーが古い」ということとなります

| Version (バージョン) | Installed (インストール済) | Required (要求バージョン) | 整合性 |
|-----------------|---------------------|--------------------|-----|
| アプリケーション DLL | 6.6.30 | 6.8.24 以上 | × |
| デバイス ドライバー | 6.6.30 | 6.8.24 以上 | × |



インターフェイスの認識を確認しましょう

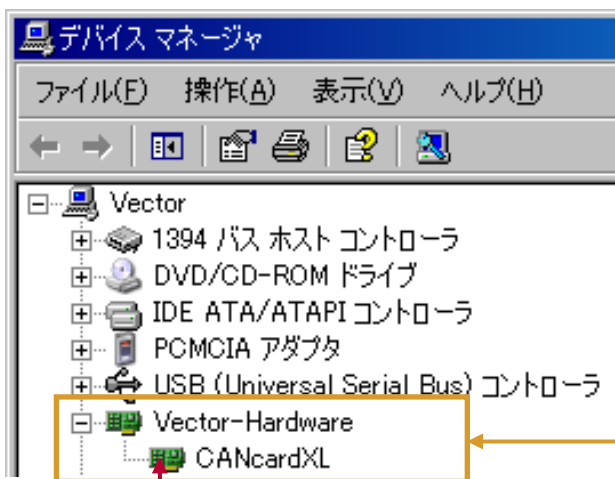
ドライバーのインストールが正しく行なわれ、インターフェイスがパソコンで確認されたことを確認します

▶▶ Check1

デバイス マネージャで確認

デバイス マネージャ 起動方法：
[コントロール パネル] - [システム] - [ハードウェア] - [デバイス マネージャ]

Check1 1 [デバイス マネージャ] で認識を確認します



[Vector-Hardware] があることを確認し、前方の + を展開して [CANcardXL(*1)] が表示されていることを確認します

*1:実際にパソコンに装着されたインターフェイス名

OK
 CANcardXL

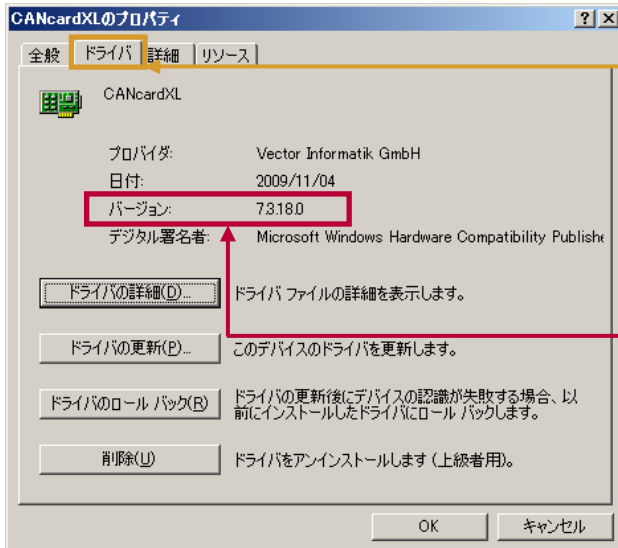
NG
 CANcardXL

! が付いている場合正常に認識されていません

Check1

インターフェイスの認識を確認しましょう

Check1 2 ドライバー バージョン を確認します



CANcardXL をダブルクリックしてプロパティを開き、[ドライバー]タブを選択します

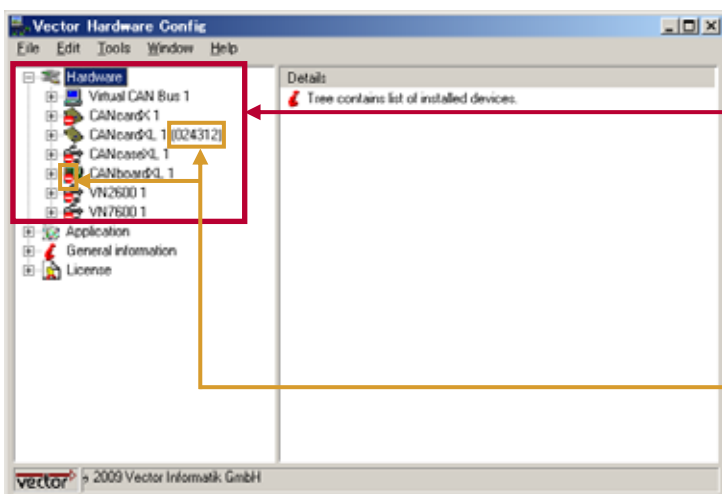
現在インストールされているドライバーのバージョンを確認できます

▶▶ Check2

Vector Hardware Config で確認

Vector Hardware Config 起動方法：
 [コントロール パネル] - [Vector Hardware] または、
 CANoe/CANalyzer メニュー[設定] - [ネットワークハードウェア設定] -
 [ドライバー]

Check2 1 [Vector Hardware Config] で認識を確認します

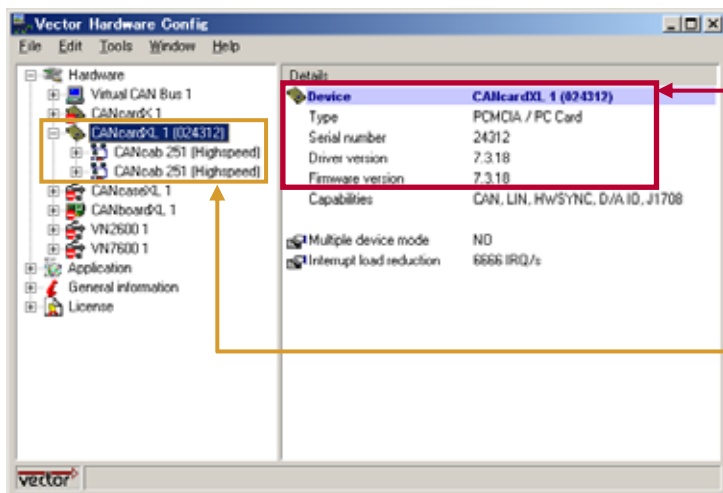


その PC にインストールされている Vector 製インターフェイスドライバーが一覧で確認できます

⊘ が付いている場合は正しく認識されていない、または PC に装着されていないことを示します

インターフェイス名後方の () 内の数字はシリアルナンバーです

Check2 2 ドライバー バージョン、cab/piggy を確認します

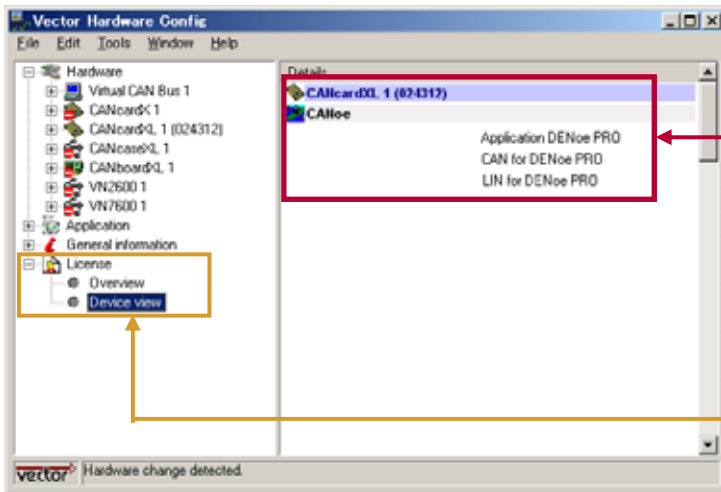


現在インストールされているドライバーのバージョンを確認できます

インターフェイスに装着されている cab/piggy が表示されます。

cab/piggy 未装着時は Channel1、Channel2 と表示されます

Check2 3 ライセンス情報を確認します



インターフェイスにインストールされているソフトウェア ライセンス情報を確認できます

左図ではシリアルナンバー24312のCANcardXLにCANoe fullオプション LIN 付きのライセンスがインストールされていることがわかります

[License]-[Device view]を選択します

インターフェイスが認識しなかったら

インターフェイス認識不良の場合は以下をお試ください。

- 1) パソコンを再起動する
- 2) パソコンから 1 度インターフェイスを外し、再び装着し直す
- 3) 他のパソコンに装着して認識を確かめる
- 4) 他のパソコンで認識した場合、認識不良のパソコンのドライバーを 1 度削除し再インストールする

MEMO

ソフトウェア:

ソフトウェア バージョン:

インターフェイス:

インターフェイス ドライバーバージョン:

お問い合わせ先

保守契約・ハードウェア修理等

E-mail: sales@jp.vector.com
TEL: (東京) 03-5769-6980
(名古屋) 052-957.5471

CANoe/CANalyzer 技術サポート

E-mail: Tool@jp.vector.com (受付随時)
TEL: 03-5769-6971
土日祝および弊社休業日を除く
AM 10:00~12:00, PM13:00~17:30

【サポート問い合わせ時のお願い】

お問い合わせいただいた際、サポート開始前に「CANoe/CANalyzer のバージョン」・「保守契約番号」・「シリアルナンバー」等をお伺いします。お手数ではございますが事前にご確認の上お問い合わせ下さいませようお願い致します。

【サポート対応について】

技術サポートは保守契約締結のお客様を優先させて頂きます。

サポート混雑時やサポート内容により、ご回答までにお時間お待ち頂く場合がございますので予めご了承ください。また、お客様で不具合が発生した時に使用されていた関連するプログラム一式のコピーを検証のためにご提供いただくようお願いする場合がございます。何卒ご理解ご協力の程お願い致します。

(本件に関しましては、使用許諾契約書第7条をご確認下さい)

